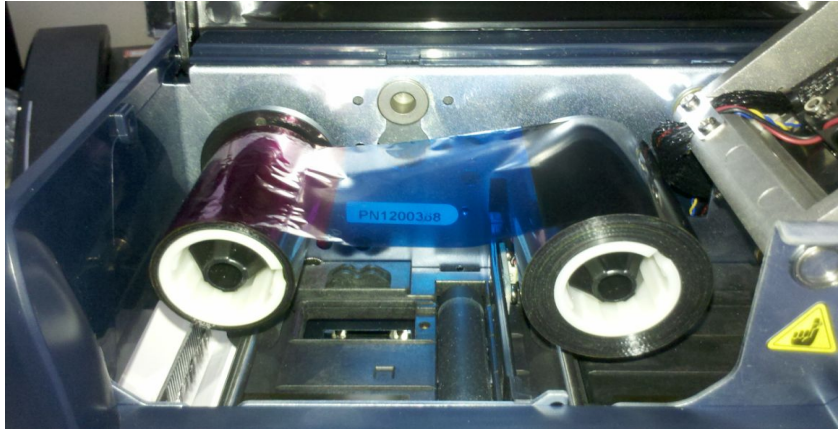


## 设备及软件常见使用问题

1. 色带的正确放置方法如图，未使用一端在右侧，

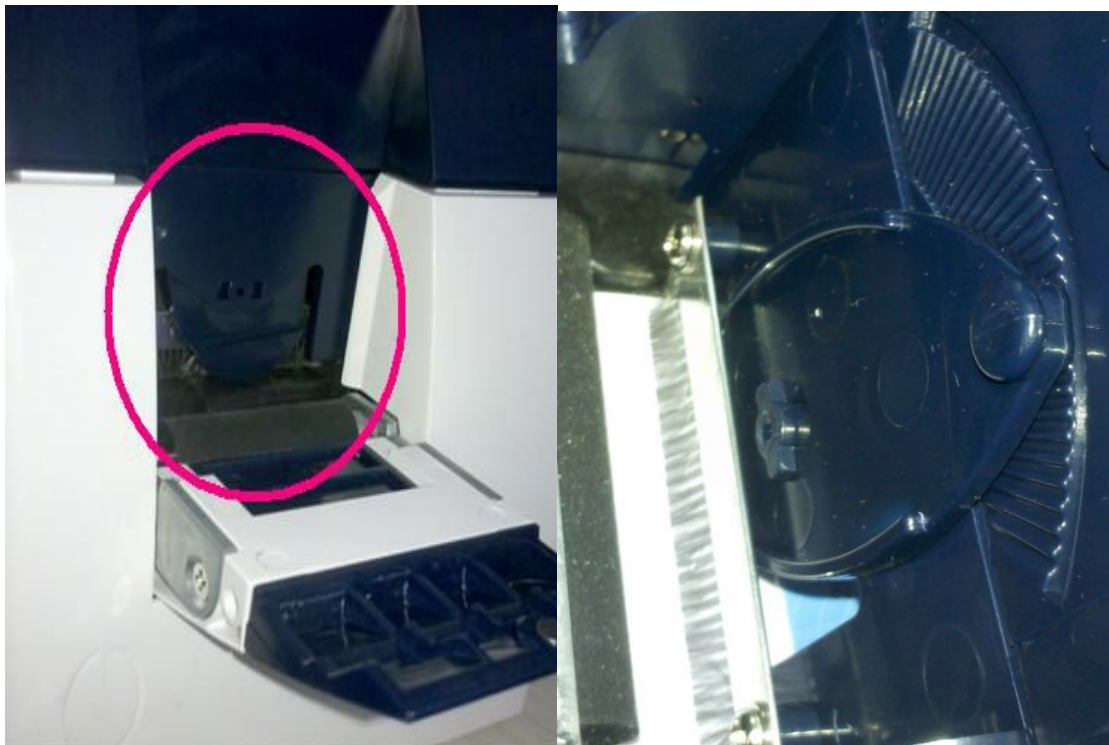


2. 使用 Phoenix 软件打印时，点击打印后，设备的传动轮转以及色带轮转的很



慢。并且软件显示，产生问题的原因是进卡传感器被灰尘或者其他物体堵塞，还有可能是一次进了多张卡。解决办法是：

- (1) 清理进卡传感器，保持平时工作环境以及卡片干净。
- (2) 调节进卡控制器，保证一次进一张卡。入卡控制器如图：

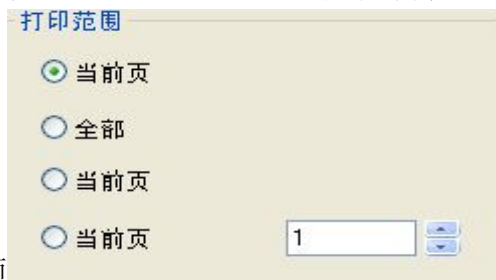




3. 打印过程中，如果提示错误，解决办法是，打

开软件  hodootp2 hodootp2 SISS Technology，选择 ，然后放好色带和卡片，点击  即可解决问题。

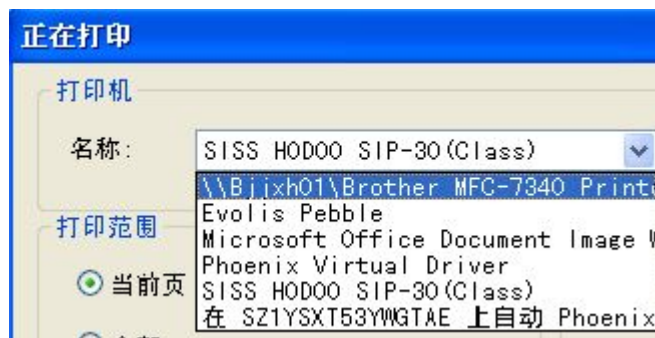
4. 使用 Phoenix 软件的批量发卡功能，连接数据库，点击“打印”弹出的界面



有“打印范围”一项，其中的三个“当前页”的定义如下：

- 第一个只打印你选的那一项；
- 第二个从所选那一项开始，打印后面所有的内容；
- 第三个打印你所选取的一个区间，比如通过查找功能找到 100 号，数量选 50，就是从 100 开始打印，一直到 150 停止。

5. 高速打码机在打印时，遇到打印间隔时间停顿比较长，问题原因是



在打印机名称选项中选择了 Phoenix 项，应选择 SISS 项。

6. 若遇到点击“打印”，机器无响应，可能的原因是：在装驱动的时候选用的是 USB1 端口，在使用的时候把线插到了 USB2 口上，建议用哪个 USB 口装的驱动，在工作的时候就选那一个口。

7. 开机时，屏幕显示 LOW TEMPERATURE 字样，说明打印头排线没插好。

8. 开机时，机器报警并且屏幕显示 TPH UP/DOWN 字样，说明打印头或其连接线出现问题。

9. 当你启动打印机，打印头将会上下跳动。在那时，打印头将会静止在它向下大约 1 秒钟后。

启动打印机-->打印头向下-->静止 1 秒钟-->打印头抬起。

这是正常的过程。

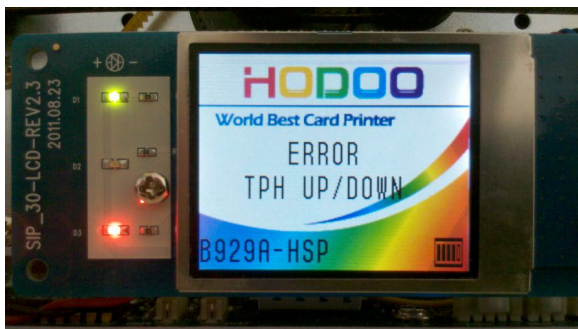
但是，如果打印头在向下后不停止，19 号传感器将有问题。

启动打印机-->打印头向下-->打印头抬起。

但是，如果打印头在它向下后静止，并且打印头再次上下跳动，20 号传感器有问题。

10. 使用 Cardfive 软件打印彩色图片兼条码时，条码是由彩色合成的，用 Phoenix 可以正常打印。使用 Cardfive 单纯打印条码时，效果好过用 Phoenix。

11. 开机比较缓慢，大约 5 秒钟后“滴”的一声，出现下图情况：



导致的原因是“DSM”电机或者打印头的线出现了问题。

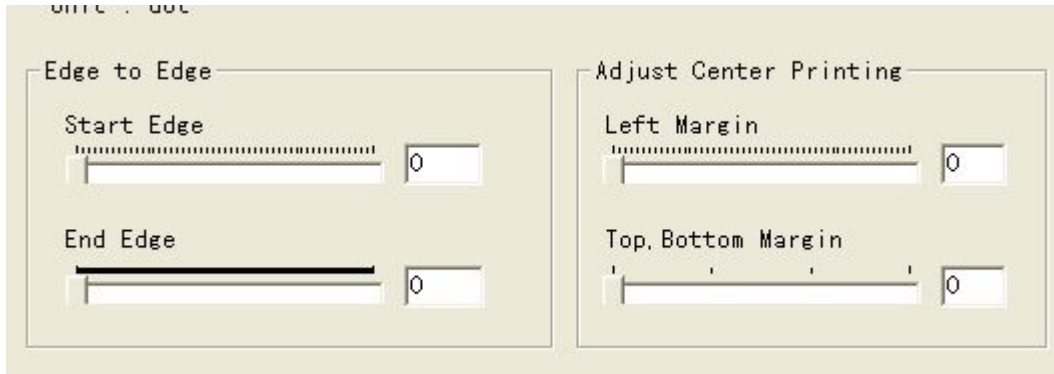
12. 若开机，风扇不停的转，液晶屏未显示文字，约 10 秒钟后“滴”的一声，液晶屏显示“off line”，说明 PC 端驱动未安装或者出现问题，还有可能是数据线出现问题。重新安装驱动，或者更换数据线可解决问题。

13. 点击打印，色带转动一点点，液晶屏显示“Ribbon Broken”，可能的原因：



(1) 色带断裂。

(2) 色带未断裂，18 号传感器出现问题。更换传感器即可解决。

如果色带断裂，导致原因有两种：第一种是打印温度过高，观察色带断裂部位的颜色段，是什么颜色断裂，就把相应颜色的打印温度调低。第二种是开始打印即断，是因为打印位置太靠前，将下图的 Start Edge 数值递增加 1，直到不断为止。





14. 若打印出的图片上的头像或者文字，左右出现虚影，比如左侧出现黄色，打

开  软件，点击 ，读取参数，

|    |             |   |
|----|-------------|---|
| 43 | pENDyOFFSET | 0 |
| 44 | pENDmOFFSET | 0 |
| 45 | pENDcOFFSET | 0 |
| 46 | pENDkOFFSET | 0 |
| 47 | pENDoOFFSET | 0 |

第 43 项开始一次为黄、红、蓝、黑、覆膜。将 0 逐次增加 1 可使相对应的颜色向后移。

15. 若**更换过打印头**后，出现打出卡片的颜色比较淡，看起来蒙蒙的（非常明显）问题，解决方法是：

观看新打印头上的电阻值，然后启动驱动自带的软件  ToolBox 软件中的  数值与打印头上标注的电阻值保持一致，点击确定，问题即可解决。